

Miroslav MIKŠOVSKÝ

## VÝVOJ VYDÁVÁNÍ TURISTICKÝCH MAP NA NAŠEM STÁTNÍM ÚZEMÍ

**Mikšovský, M.:** Development of Tourist Maps Publishing on Our State Territory. Kartografické listy 2008, 16, 4 figs., 3 refs.

**Abstract:** Beginning of tourist maps publishing. Limited possibilities of tourist maps publishing in the periods 1953 – 68 and 1969 – 89. Up-to-date stand of tourist maps.

**Keywords:** tourist maps, basic topographic maps

### Úvod

Pod pojmem mapy pro turistiku a cestovní ruch rozumíme především automapy, turistické mapy a plány měst. I když historie vydávání těchto druhů map sahá až do 2. poloviny 19. století, jejich rozvoj nastává u nás zejména v první polovině 20. století; v té době jsou však na našem území k dispozici ve středních měřítkách pouze mapy ze 3. vojenského mapování, které probíhalo ve 2. polovině 19. století. Tyto mapy převzal po vzniku samostatného Československého státu v r. 1918 z rakouských vojenských archivů tehdy nově vzniklý Vojenský zeměpisný ústav v Praze. Mapy byly vyhotoveny v základním měřítku 1:25 000; z nich pak byly odvozeny speciální mapy 1:75 000 a generální mapy 1:200 000. Po roce 1919 byly převzaté mapy postupně upravovány; bylo provedeno počesťení a poslovenštění geografického názvosloví, byly doplněny 100metrové vrsťevnice a v následných letech byly mapy postupně reambulovány.

I když mezi oběma světovými válkami byly provedeny dva pokusy o nové topografické mapování bývalé ČSR (tzv. prozatímní vojenské topografické mapování v měřítku 1:20 000 v letech 1923 až 1933 a tzv. definitivní vojenské topografické mapování v témže měřítku v letech 1933 až 1938 s pokračováním ještě krátkodobě po 2. světové válce), byla těmito novými topografickými mapami pokryta pouze nepatrná část státního území. Tak zůstávaly i nadále jediným mapovým dílem středního měřítka, jímž bylo pokryto celé území státu, až do konce 2. světové války pouze mapy ze 3. vojenského mapování.

Po 2. světové válce byly pořízeny v rámci čs. vojenské topografické služby nejdříve tzv. prozatímní topografické mapy v měřítkách 1:50 000 a 1:200 000 (v souřadnicovém systému S-46), které byly používány až do nového vojenského topografického mapování v letech 1953 – 1957, které dalo vznik topografickému dílu používanému až dodnes.

K 1. lednu 1954 došlo k soustředění čs. civilní geodetické a kartografické služby vznikem Ústřední správy geodézie a kartografie (dále jen ÚSGK) a Slovenské správy geodézie a kartografie s územní působností pro Slovensko. To s sebou přineslo kromě některých výhod i monopolizaci vydávání nejen map pro hospodářskou výstavbu, ale i pro školy a veřejnost, tj. i map pro turistiku a cestovní ruch. Tento monopol trval až do r. 1989.

### Období do r. 1953

Výsledkem českého obrození v oblasti tělesné výchovy bylo založení tělovýchovné organizace SOKOL v roce 1862. Kromě gymnastiky organizoval Sokol i turistické výlety či turistická setkání. Protože celou šíři této činnosti nemohl sám zajistit, postaral se později ve spolupráci s Národní jednotou severočeskou o založení samostatné turistické organizace - Klubu českých turistů, k němuž došlo 11. 6. 1888 v Praze (po r. 1922 Klub československých turistů).

---

Doc. Ing. Miroslav MIKŠOVSKÝ, CSc., České vysoké učení technické, Fakulta stavební, Thákurova 7, 166 29 Praha 6, Česká republika, e-mail: miksovsky@fsv.cvut.cz.

Od počátků klubu se organizované výlety turistů omezovaly na pohyb pěší (případně kombinovaný s železniční dopravou). Po 1.světové válce se v Čechách rozšířilo i skautské a trampské hnutí, pobyt ve vysokých horách i prosté neorganizované nedělní výlety. Turistika se stala módou; k tomu přispívalo i rozšíření automobilismu, ubytovacích možností a dopravních spojů.

Jednou z podmínek úspěšného rozvoje turistiky bylo usnadnění orientace v terénu, a to vydáváním turistických průvodců, turistických map, plánů měst a později automap. O rozvoj turistiky se od poloviny 20tých let zasloužil zejména Klub čs. turistů, který s využitím tehdy dostupných topografických podkladů zahájil vydávání první edice turistických map, zpravidla v měřítku 1:100 000, která zahrnuje tehdy nejvýznamnější turistické lokality.

Na rozvoji turistiky se podílela i některá soukromá nakladatelství; byly to např. Vilímkovy místopisné mapy v měřítku 1:100 000, Fastrovy turistické mapy a automapy a další. Vydávány byly i orientační plány některých měst; k nejznámějším z nich patřily Fastrův „Plán Velké Prahy“ a „Obrázkový plán a průvodce Prahou“, který vyšel i v různých jazykových verzích.

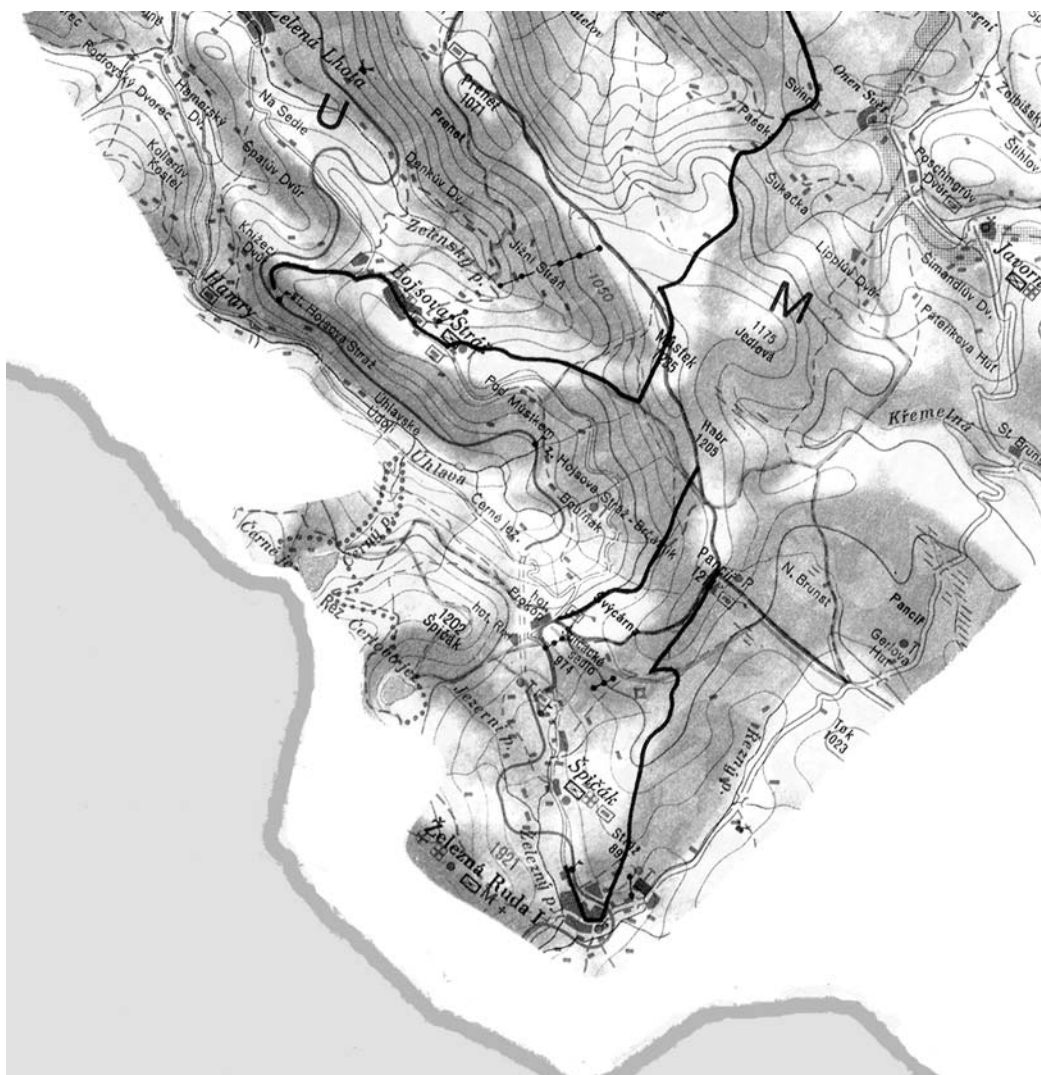
Klub čs. turistů vytvořil v průběhu 30tých a 40tých let ve spolupráci s Vojenským zeměpisným ústavem druhou edici turistických map, nazvanou „Sbírka turistických map se značkovými cestami“, která byla vydávána ještě počátkem 50tých let. V r.1953 bylo vydávání této edice ukončeno, protože vojenské speciální mapy, které tvořily její topografický podklad, nesměly být z důvodů utajení nadále vydávány.

### Období 1954 – 1968

Po vstupu býv. Československa do Varšavské smlouvy byly veškeré topografické podklady středních měřítek utajeny (popř. vyhrazeny k používání pouze pro služební potřebu). ÚSGK (na Slovensku SGK), kterým bylo státními orgány od r.1954 uloženo monopolní postavení v kartografické vydavatelské činnosti, měly v době jejich zřízení k dispozici pouze mapy velkých měřítek (katastrální mapy a Státní mapu 1:5000 – odvozenou, která se v té době ještě dokončovala). Proto bylo ve druhé polovině 50tých let přikročeno po dohodě s vojenskou topografickou službou k vyhotovení Základních map v měřítkách 1:50 000 a 1:200 000 (v souřadnicovém systému S-52), které vznikly odvozením a redukcí topografického obsahu ze stávajících vojenských topografických map a sloužily především jako podklad pro tzv. resortní tematické mapy (např. Silniční mapa 1:50 000 a 1:200 000, Základní vodohospodářská mapa 1:50 000, Mapa základních územních jednotek 1:50 000, Geologická mapa 1:200 000, Půdní mapa 1:200 000). Všechny mapy tohoto systému byly koncipovány jako mapy ostrovní, tj. byl na nich proveden mapový zákres pouze do státní hranice; jejich distribuce byla omezena pouze pro služební potřebu.

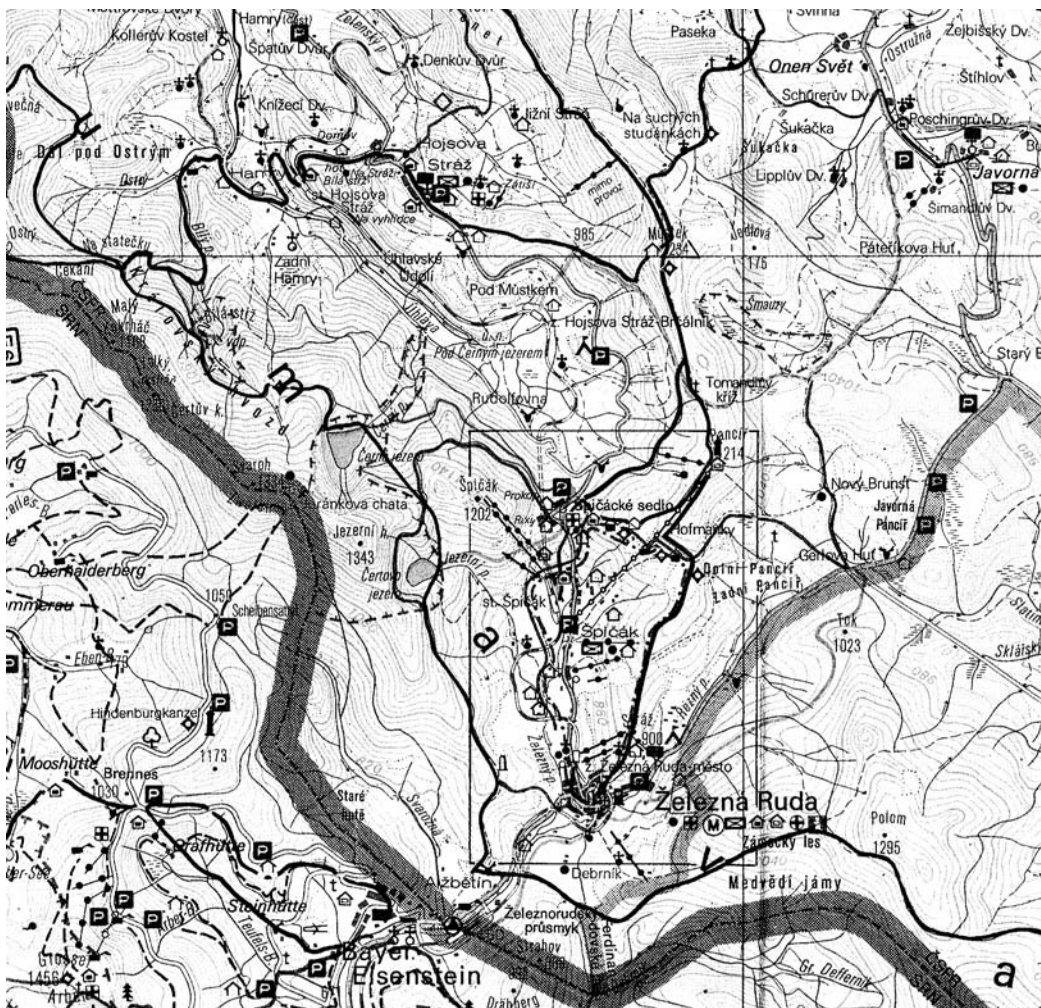
V letech 1954 až 1958 vznikla situace, že veřejnosti nebyly k dispozici žádné mapy, které by posloužily dalšímu rozvoji turistiky a postupně se rozvíjejícímu automobilismu. Po složitých jednáních s vojenskou topografickou službou přistoupila ÚSGK k vydání nových turistických map v měřítku 1:75 000. Jako první titul byla v r.1957 vydána turistická mapa Krkonoš 1:75 000 a následně i turistická mapa Vysokých Tater 1:75 000. Topografickým podkladem pro tyto mapy byly speciální mapy v měřítku 1:75 000 s redukovaným polohopisným obsahem (např. s blokovaním sídel). Tyto mapy obsahovaly i značené turistické trasy, významné orientační body v terénu apod.), které dodávala tehdejší turistická sekce ÚV ČSTV. Mapy musely být před tiskem předkládány k náhledu orgánům vojenské topografické služby, která dbala, aby na nich nebyly uvedeny skutečnosti podléhající zájmům obrany státu, a dále též Hlavní správě tiskového dohledu (dále jen HSTD) ke schválení z politického hlediska (obdobně jako v té době byly předkládány i ostatní tištěné publikace).

V letech 1958 až 1968 byla v této sérii turistických map zpracována značná část státního území. Přitom musela být respektována podmínka, aby mapy nepokrývaly státní území souvisle, a aby nebyly zobrazovány české pohraniční prostory sousedící se Spolkovou republikou Německo a s Rakouskem. Ukázka takto vynucené úpravy turistické mapy Šumava – Prachaticko 1:100 000 (vyd.1966) je uvedena na obr.1. Mapa nebyla orientována k severu a neměla mapový rám; pro porovnání se současnou mapou téhož území ve stejném měřítku (obr.2) byl její obraz na ukázce (obr.1) natočen do severní orientace. Pro lepší názornost byl na obr.1 též dokreslen průběh hranice se Spolkovou republikou Německo a německé státní území vyplněno světle šedou barvou.



Obr. 1 Výřez turistické mapy Šumava – Prachaticko 1:100 000 (vyd.Kartografie Praha,n.p.,1966)

Po vzniku Základních map, sloužících pro civilní potřebu, byly turistické mapy odvozovány z těchto map (namísto z map speciálních, jejichž obsah již nebyl dále udržován). V rámci ÚSGK a SGK byl vytvořen systém tzv. „kyvadlových map“ v měřítku 1:50 000, které byly tehdejšími středisky geodézie udržovány každoročně v souladu se skutečností; to umožňovalo veškeré nové změny v přírodě zakreslovat i do turistických map. Výhodou nové série turistických map byla skutečnost, že byly zpracovány na geometricky přesném topografickém podkladu; pokud však tyto mapy zobrazovaly některé vojensky významné objekty, byl v těchto místech obsah upravován podle požadavků vojenské topografické služby, která se podílela na schvalovacím procesu.



Obr. 2 Výřez turistické mapy Šumava – Prachaticko 1:100 000 (vyd.Kartografie Praha,s.p.,1991)

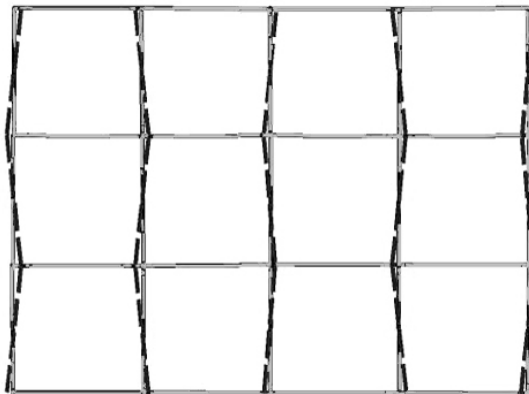
Poněkud komplikovanější byla situace s vydáváním plánů měst. První orientační plán Prahy směl být vydán až koncem 50tých let a nezobrazoval celý tehdejší prostor hlavního města. V následných letech, kdy postupně docházelo k uvolnění politické situace, byly vydány plány dalších měst (Brno, Bratislava,...), jednak ve formě mapových skládanek, jednak ve formě knižních plánů. Tyto plány podléhaly rovněž schvalovacímu řízení, které bylo obdobné jako při schvalování turistických map. Na přelomu 50tých a 60tých let mohla být vydána pro veřejnost i první automapa v měřítku 1:750 000 a autoatlas ČSSR v měřítku 1:400 000, které souvisle pokrývaly celé státní území.

### Období 1969 – 1989

Další negativní obrat v možnosti vydávání map středních měřítek jak pro civilní potřebu tak i pro veřejnost přineslo usnesení vlády ČSSR č.327/1968 Sb. o používání souřadnicových systémů na území ČSSR. V důsledku tohoto dokumentu došlo nejen k zákazu používání souřadnicového systému S-42/S-52 pro civilní potřebu a k převodu všech mapových děl středních měřítek do souřadnicového systému JTSK (dále S-JTSK), ale i k dalším – zcela zásadním změnám – v oblasti vydávání map pro veřejnost.

Koncem r.1968 se civilní zeměměřická služba ocitla v situaci, kdy pro potřeby rozvoje národního hospodářství nebyla schopna poskytnout žádné mapy s výjimkou katastrálních map a Státní mapy 1:5000 – odvozené, které bylo možno i nadále tisknout po menších úpravách (po odstranění číselných souřadnicových údajů a grafického dělení mapových ráků). Proto muselo být v civilním zeměměřickém sektoru přijato opatření graficky přetransformovat do S-JTSK všechny topografické mapy 1:10 000 a vytvořit z nich nové Základní mapy 1:10 000 (dále jen ZM10) se změněným klíčem smluvených znaků a v novém kladu mapových listů, jehož sekční čáry zhruba kopírovaly průběh poledníků a rovnoběžek; souřadnice rohů map v novém kladu byly utajovány. Mapy měly pouze jednoduchý grafický rám bez jakéhokoliv dělení a neobsahovaly zákres bodů polohového bodového pole ani uvedení jakýchkoliv číselných souřadnicových údajů; přesto i v tomto provedení měly omezenou distribuci („Jen pro potřeby státních orgánů a socialistických organizací“). Mapy v měřítku 1:10 000 byly rovněž vydávány i v tajné verzi, která byla doplněna body polohového bodového pole a číselnými údaji. Obdobně vznikly přímou grafickou transformací tiskových podkladů ze Základních map 1:50 000 i nové Základní mapy 1:50 000 v novém kladu mapových listů v S-JTSK a ze stávajících Základních map 1:200 000 nové Základní mapy 1:200 000 v novém kladu mapových listů v S-JTSK; stejný způsob transformací byl použit i pro odvození nových resortních tematických map. Tato opatření si vyžádala vynaložení enormního objemu kartografických kapacit a dočasné zastavení veškeré tvorby map pro veřejnost; ty pak ve stávající podobě mohly být vydávány na výjimku ještě v letech 1969 až 1971. Kromě toho přijal civilní resort opatření k tvorbě nové Základní mapy 1:25 000 (dále jen ZM25), odvozené ze ZM10; to přineslo další nápor na využívání kartografických kapacit a vedlo - mimo jiné - i k vytvoření nového kartografického pracoviště býv. n.p.Kartografie Praha v Sedlčanech (nyní: detašované pracoviště Zeměměřického úřadu v Praze).

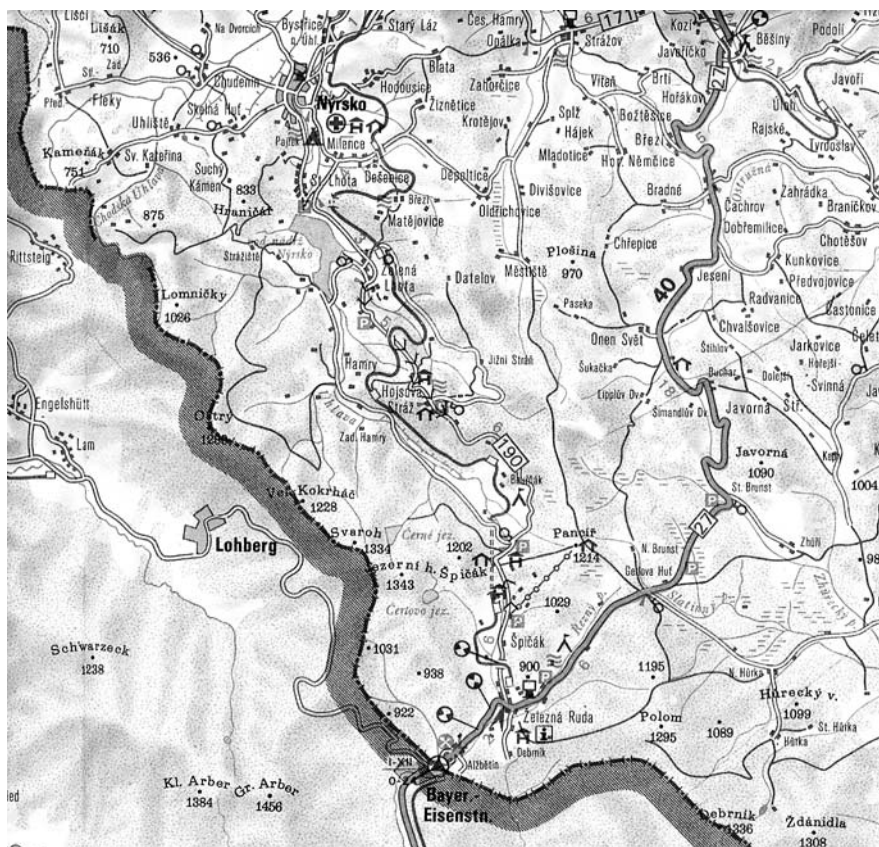
Daleko složitější byla situace v oblasti vydávání map pro veřejnost, tj. turistických map, plánů měst a automap. Dosud používané geometricky přesné topografické podklady musely být polohově deformovány. To se docílilo transformací stávajících topografických podkladů po menších dílech s použitím afinní projekce docílené pomocí překreslovačů leteckých snímků. Princip transformace je patrný z obr.3. Obraz nových sekčních čar je zde vyznačen čárkovaně; střední příčky sekci neměly délkové deformace, zatímco u severní resp. jižní sekční čáry byla deformace + 10%.



Obr. 3 Princip deformace topografie použitý při tvorbě Podkladových map 1:50 000

Problémy zde vznikaly především na stycích transformovaných dílů, které musely být graficky vyrovnávány. Tímto způsobem vznikly z dosavadních ZM50 nové podkladové mapy (tzv. „upravené mapové podklady“ – UMP50) v přibližném měřítku 1:50 000 a z dosavadních ZM200 nové podkladové mapy v přibližném měřítku 1:200 000 (dále jen UMP200). Podkladové mapy UMP50 sloužily jako topografický podklad pro zpracování nové série turistických map v měřítku 1:100 000, které vydávaly Kartografie Praha, n.p.(od r.1982 GKP Praha, n.p.) a Slovenská kartografia, n.p. Bratislava až do roku 1989. Je samozřejmé, že všechny stávající turistické mapy bylo nutno kartograficky přepracovat. Mapy pak byly před vydáním předkládány ke schválení vojenské topo-

grafické službě, která na nich prováděla ještě grafické úpravy („kamoufláže“) v prostoru jejich zájmových objektů; kontrola ze strany HSTD byla již po r.1968 zrušena. Zcela mimořádné obtíže vznikaly u společných edicí turistických map na styku s bývalou NDR a PLR, protože jejich geodetické služby, které byly rovněž povinny provádět podle vlastních předpisů deformace topografie, používaly odlišný způsob transformací; příkladem byly společné edice turistických map Krušných hor a Českosaského Švýcarska, vydávané v koedici Kartografie Praha, n.p. a Tourist Verlag Berlin.



Obr. 4 Ukázka automapy Šumavy 1:200 000 (1.vydání z r.1985)

Obdobně bylo nutno postupovat i při zpracování souboru automap a souboru „Poznáváme ČSSR“, které byly zpracovány po jednotlivých oblastech v přibližném měřítku 1:200 000. Topografický podklad zde tvořily UMP200. Mapy bylo možno zpracovat v dostatečné podrobnosti až ke státní hranici (obr.4), obsah zahraničního území pak byl velmi silně generalizován. Mapy menších měřítek (např. Autoatlas ČSSR 1:400 000) nutným deformacím nepodléhaly.

Ke komplikacím došlo i při vydávání plánů větších měst. Rovněž zde bylo nutno provést deformaci topografických podkladů; pro ni se použila obdobná technologie jako při zpracování UMP50. Kromě vyrovnání styků afinně transformovaných částí topografického podkladu zde bylo navíc potřeba dodržet např. přímost ulic, což někdy činilo značné obtíže a vedlo k deformacím blokové zástavby.

### Stav po r.1989

Po r.1989 došlo k zásadním změnám v oblasti vydávání a utajování map. Již v r.1990 bylo u civilního systému Základních map v měřítkách 1:10 000 až 1:200 000 zrušeno omezení distribuce a mapy mohly být volně distribuovány nejen v rámci ČSFR ale i do zahraničí. Postupně bylo na ZM50 dokreslováno i území sousedních států do plné plochy hraničních mapových listů.

Dočasně byly pro civilní potřebu uvolněny i vojenské topografické mapy; tento stav trval až do konce r.2006, kdy nové topografické mapy (po 5.obnově) byly přepracovány podle standardů NATO a jejich používání je nyní vyhrazeno pouze pro potřeby spojeneckých armád.

Pokud jde o mapy pro veřejnost, došlo na území ČR i SR po r.1989 ke vzniku řady nových kartografických nakladatelství, které se zabývají vydáváním plánů měst, turistických map a automap. Pro ně byly uvolněny jak vojenské topografické mapy (vč. 4.obnovy), tak i Základní mapy, zpracováváné v resortech ČUZK a ÚGKK SR, ovšem pouze v rámci uplatňování podmínek a náhrad (licencí), které vyplývají z autorského zákona.

### Závěr

Cílem tohoto příspěvku bylo dokumentovat vývoj mapové tvorby pro turistiku a cestovní ruch, od jejich prvopočátků až do současnosti. Zvláštní pozornost je zde věnována situaci, k níž došlo po vstupu býv. Československa do Varšavské smlouvy; podrobněji jsou popisovány skutečnosti s tím spojené jak z hlediska utajování map tak i z hlediska omezování možností poskytovat věrné kartografické informace naší veřejnosti, k němuž došlo po okupaci Československa v r.1968 a v období tzv. "normalizace".

### Literatura

MIKŠOVSKÝ, M., ŠÍDLA, B. (2001). Topografické mapování našeho území ve 20.století. *Geodetický a kartografický obzor*, 47, č.8-9, s. 216-223.

JANATA, T.(2007). *Vývoj kartografické tvorby pro turistiku v českých zemích*. Bakalářská práce, Praha (Katedra mapování a kartografie, Fakulta Stavební, České vysoké učení technické).

<http://klubturistu.cz>

### S u m m a r y

#### Development of Tourist Maps Publishing on Our State Territory

The tourist maps publishing started in the 2nd half of the 19th century. The publishing of tourist maps, road maps and atlases and city plans till the year 1953 was without any difficulties. Limited possibilities of using topographic maps in the periods 1953-1968 and specially during 1969-1989 brought many complications in compilation and editing of tourist maps.

Fig. 1 Map cut of the tourist map Šumava – Prachaticko 1:100 000 (ed. Kartografie Praha, 1966)

Fig. 2 Map cut of the tourist map Šumava – Prachaticko 1:100 000 (ed. Kartografie Praha, 1991)

Fig. 3 Principle of topographic deformation used by compilation of Basic Maps 1:50 000

#### Lektoroval:

**Ing. Aleš HAŠEK,**  
Teplická 284, Praha, Česká republika